



Zemgaļu un sēļu materiālā kultūra, dzīvesveids.

Rotas, sadzīves, priekšmeti, amatniecība, ornamenti, ēdieni.

Tērvetes vēstures muzeja vadītājs,
arheologs, Mag.hist. **Normunds Jērums**
09.02.2022.

*Projekts Nr. LLI-447 “Starptautiskā kultūras tūrisma maršruta “Baltu ceļš” atpazīstamības veicināšana”
 (“Izzini Baltus/Explore Balts”)*

ZEMGAĻI UN SĒĻI

Zemgaļu, žemaišu un sēļu sentautas 1.-4.gs. veidojušās uz uzkalniņu kapulauku kultūras bāzes, un līdz 9.- 10.gs, tās saglabā šīs kultūras apdzīvotības areālu. Ap 5.gs. zemgaļiem pārejot uz līdzeno kapulauku apbedīšanas tradīcijām, bet 11.gs. Rietumzemgalē pārejot uz ugunskapu apbedīšanas veidu.

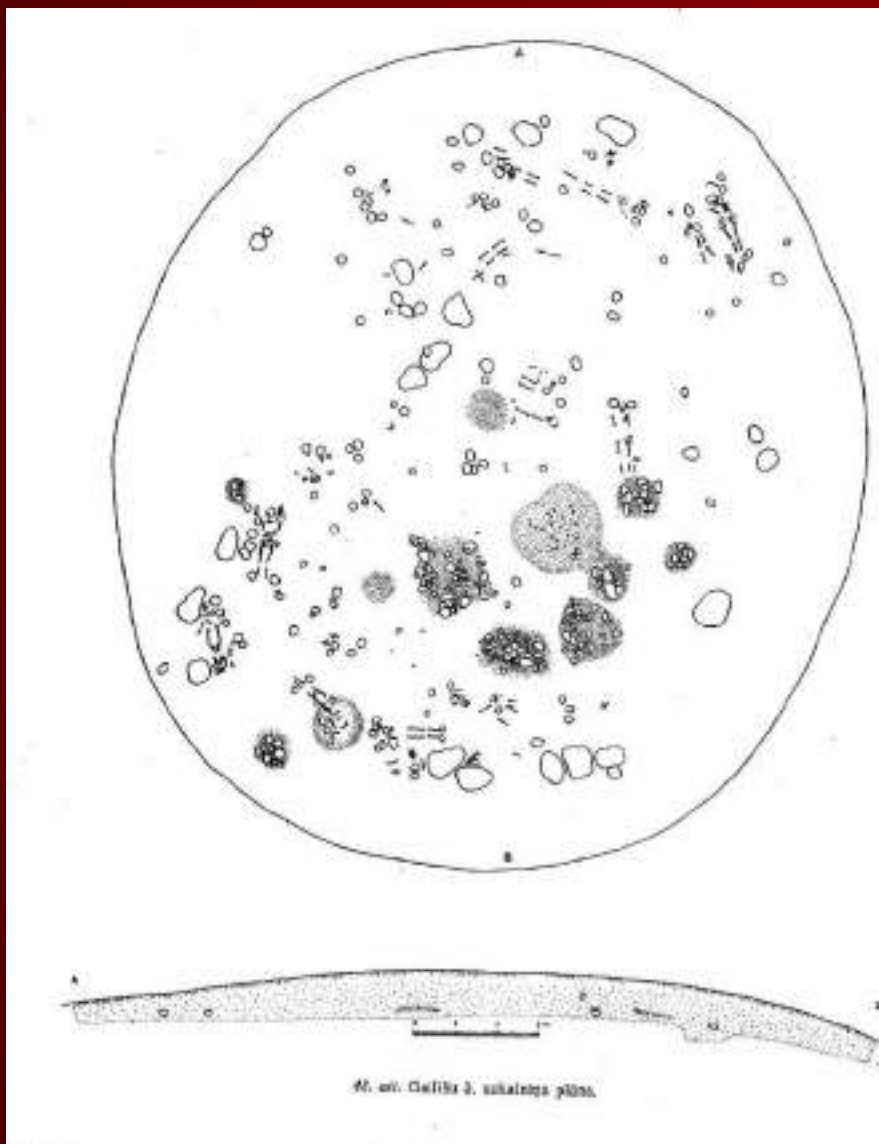
Sēļu kultūra no 1.–6. gs. protosēliskās kultūras izveidojās 6.–7. gs. Tiek pieņemts, ka tās izveidē noteikta loma varēja būt arī austrumbaltiem no mūsdienu Austrumlatgales un Baltkrievijas pierobežas, kā arī uzkalniņu kapu kultūras mijiedarbībai ar Viduslatvijas (zemgaļu) līdzeno kapulauku kultūru.



ZEMGAĻU UN SĒĻU APBEDŠANAS TRADĪCIJAS

- ❖ **Kapu uzkalniņi** - Latvijas teritorijā uzkalniņu kapulauki parādās sākot ar Bronzas laikmetu. Tie tiek saistīti ar saimniecības sistēmas maiņu (pāreju uz zemkopību un lopkopību) un ietver ideju par aizkapa mājokli. Dzelzs laikmetā uzkalniņu kapulauki bija izplatīti tikai Zemgales, Sēlijas teritorijā un Vidzemes dienvidos un tiek saistīti ar latgaļu un sēļu priekštečiem. Uzkalniņu kapulauka veidotāji izdedzināja zemi, izveidoja laukakmeņu riņķi un visbeidzot uzbēra smiltis (piemērs — Īles pagasta Gailīšu kapulauks). Vidējā dzelzs laikmetā uzkalniņu nav. Uzkalniņu diametrs no 7-18 m.
- ❖ **Līdzenie kapulauki** – inhumācija: apbedīšana skeletkapos. Skeletapbedījumi parasti ierakti taisnstūra, retāk ovalas formas kapa bedrēs. Kapu bedres izmēri atšķiras starp pieaugušo un bērnu kapiem. Kapu bedres ir vidēji 50- 60cm platas un līdz 2 m garas. Pusaudži un bērni parasti guldīti mazāku kapu bedrēs. Mirušie guldīti no 0.3 – 2,2 m dziļās kapu bedrēs, dažkārt mirušie guldīti koka šķirstos vai zārkos. Vidējā un vēlā dzelzs laikmetā guldēt mirušos kapu bedrēs ievērota vīriešu un sieviešu pretēja orientācija
- ❖ **Ugunskaps** – kremēts, sadedzināts mirušais. Pēc ķermeņa kremācijas kaulu paliekas un pelnus savāca un apbedīja attiecīgi piekoptajām apbedīšanas tradīcijām. Kremācijas paliekas (kalcinētos kaulus, pelnus, līdz doto kapa inventāru) sabēra izmēra un formas ziņā skeletkapiem līdzīgās taisnstūra kapa bedrēs, ievērojot skeletkapiem līdzīgu orientāciju. Ugunskapi atsegti arī dažādu izmēru 2-3 m² apaļas vai ovalas formas bedrēs kur kalcinētie kauli atrasti kopā ar līdz doto kapa inventāru.

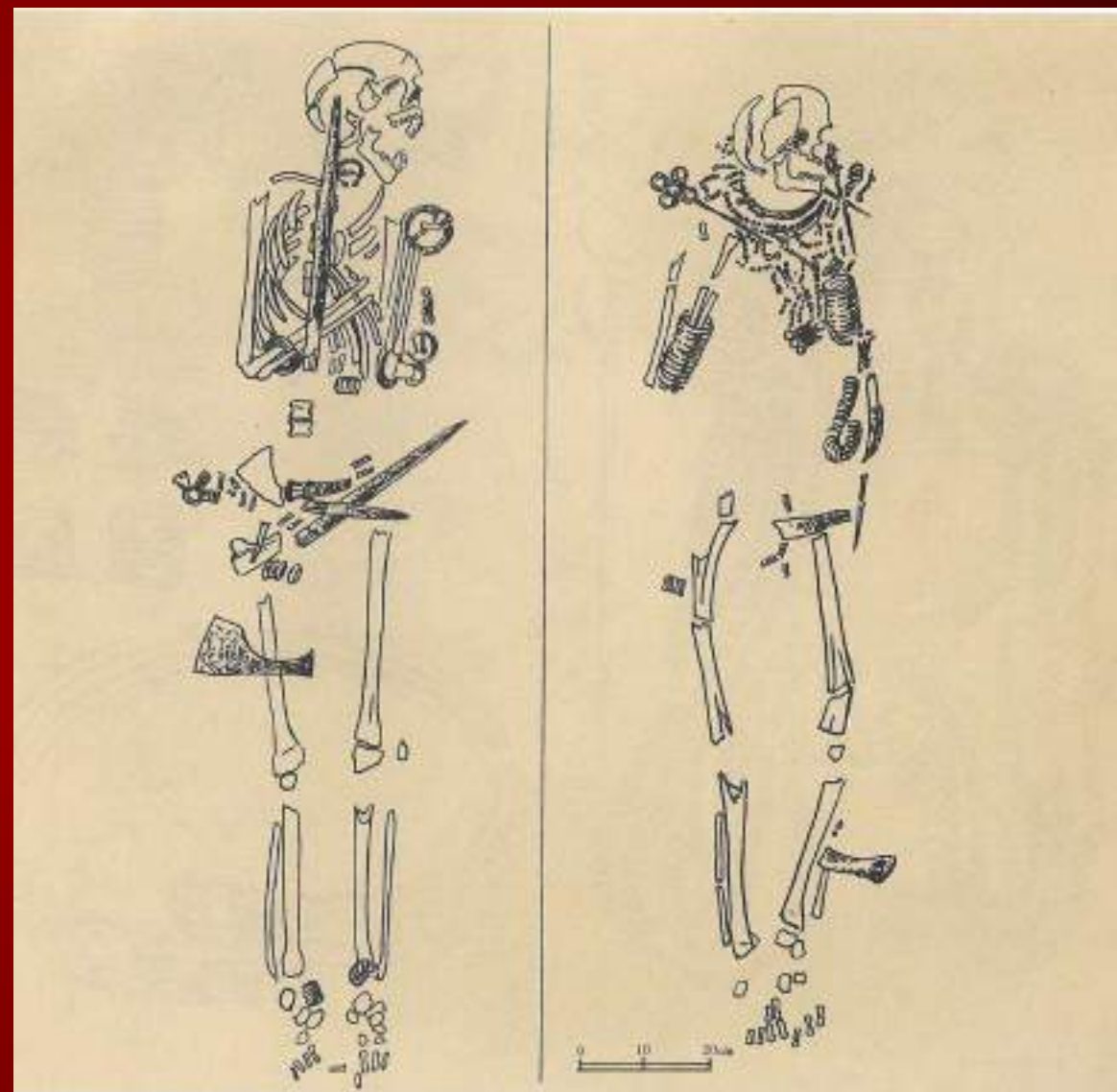
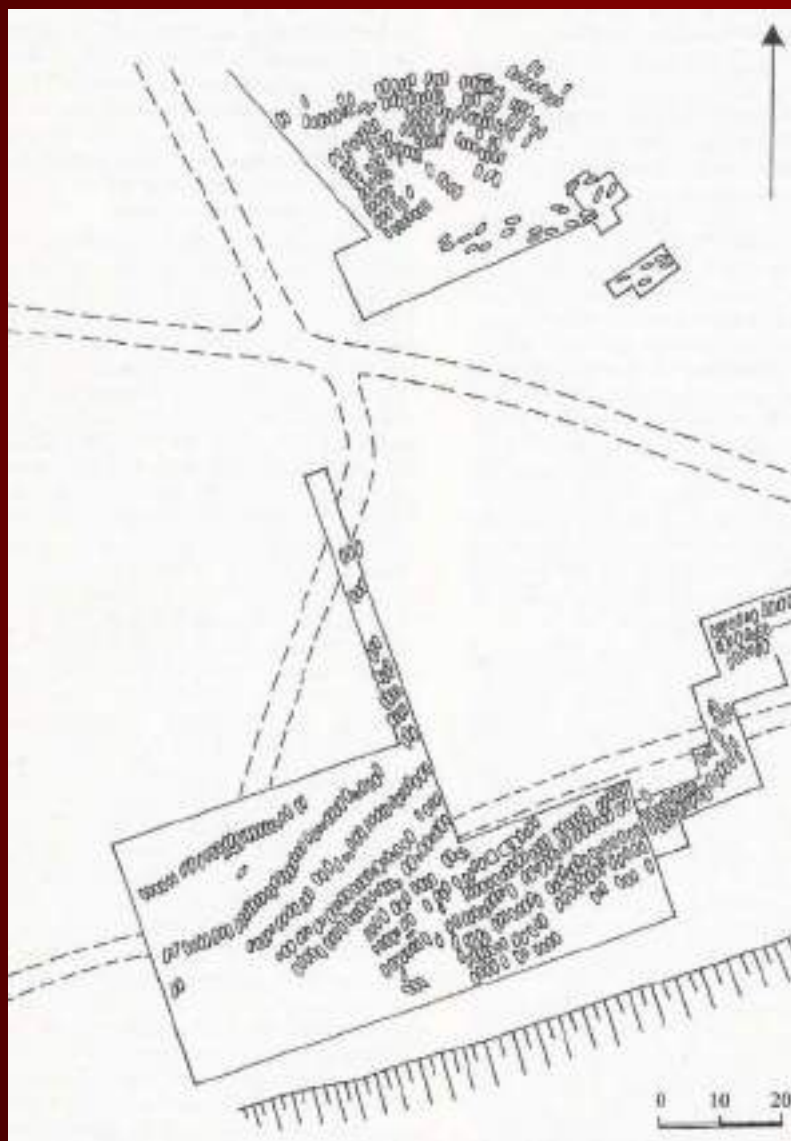
KAPU UZKALNIŅI, APBEDĪŠANAS TRADĪCIJAS



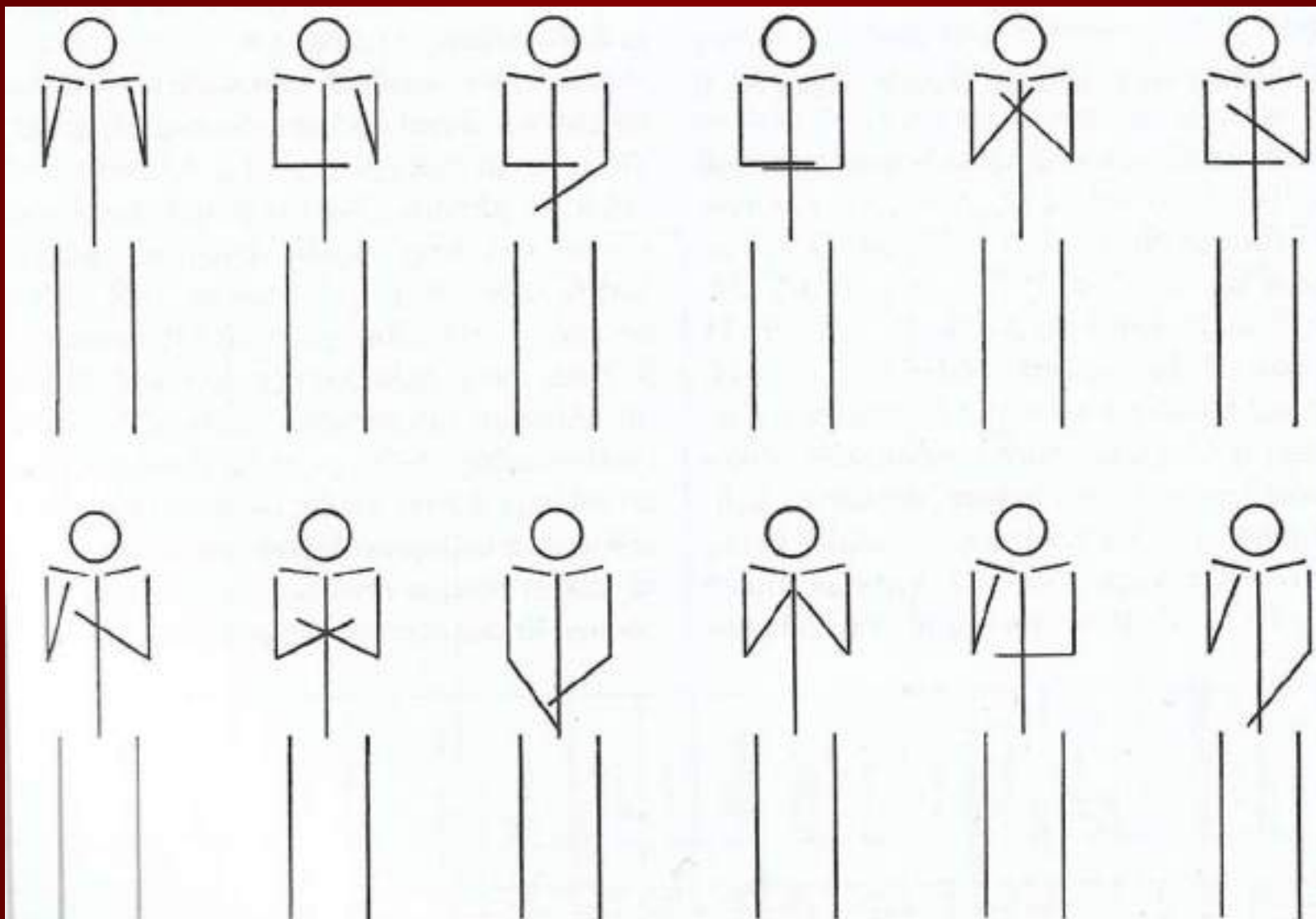
TĒRVETES STŪRI



LĪDZENIE KAPULAUKI



ROKU STĀVOKLIS MIRUŠAJIEM



TĒRVETES ĶŪRI – 14.KAPS





TĒRVETES VIESTURI – ZEMGAĻU 12.-13.GS. UGUNSKAPI



SĒĻU UN ZEMGAĻU DZĪVES VEIDS UN NODARBOŠANĀS

- ❑ Lopkopība
- ❑ Lauksaimniecība
- ❑ Zemgaļiem kā papildus nodarbošanās veidu var uzskatīt tirrdzniecību un dravniecību (biškopību). Japiemin arī Zemgaļu osta



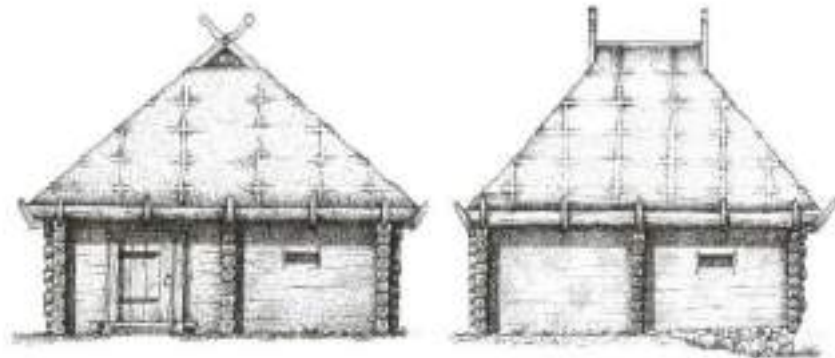


DZĪVES VIETAS

- Viensētas (zemgaļi)
- Ciems (zemgaļi un sēļi)
- Pilsēta (zemgaļi un sēļi)
- Pilis (zemgaļi un sēļi)



DZĪVOJAMĀS UN SAIMNIECĪBAS ĒKAS

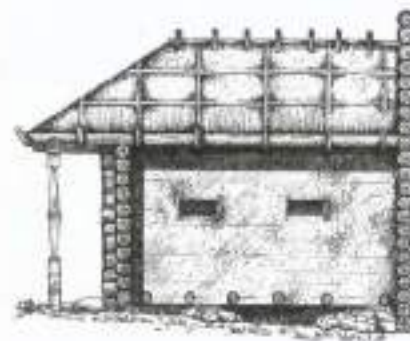


Dienvidu fasāde

Austrumu fasāde



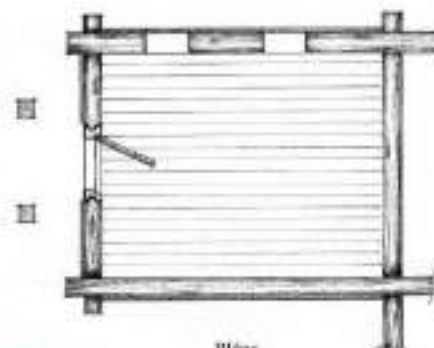
Plāns



Austrumu fasāde



Griezums

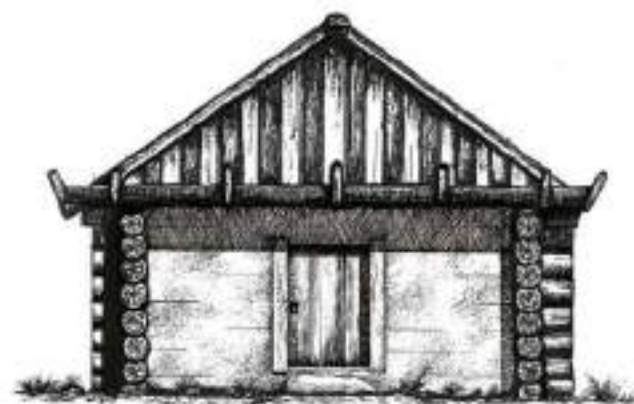


Plāns



Dienvidu fasāde

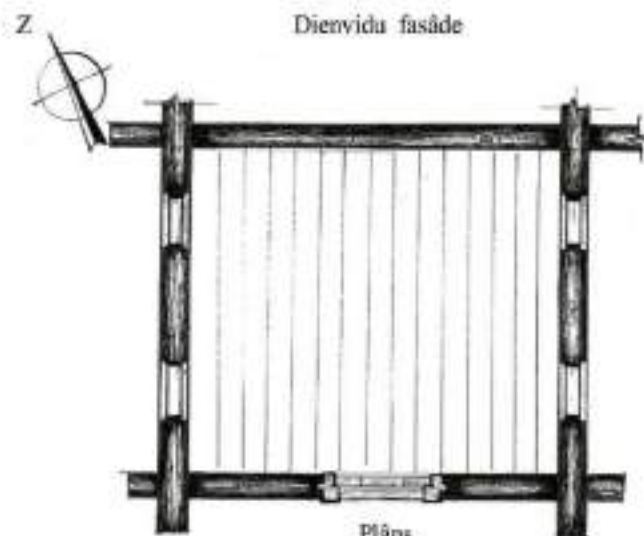
0 0.5 1.0 1.5 2.0 2.5 3.0



Dienvīda fasāde

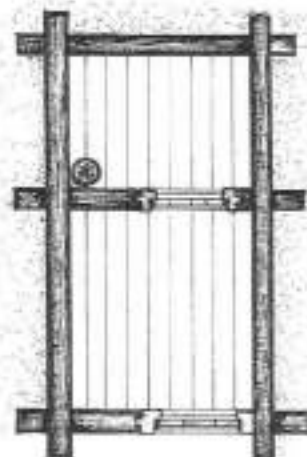


Austrumu fasāde

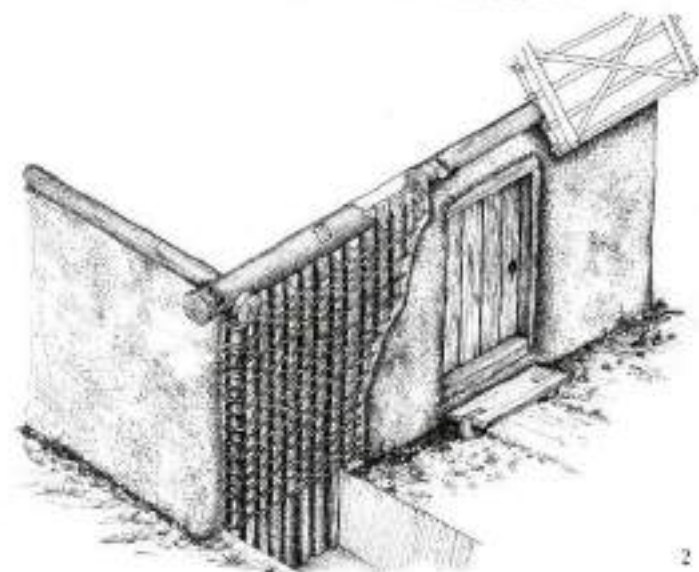
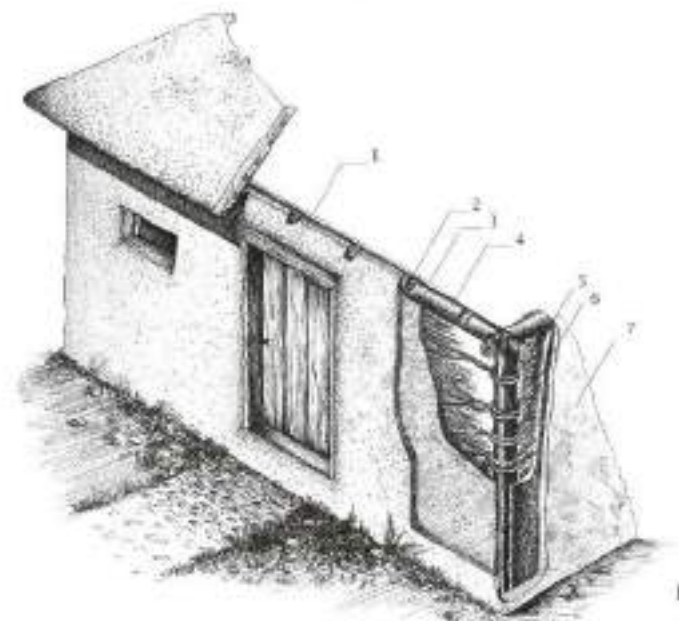


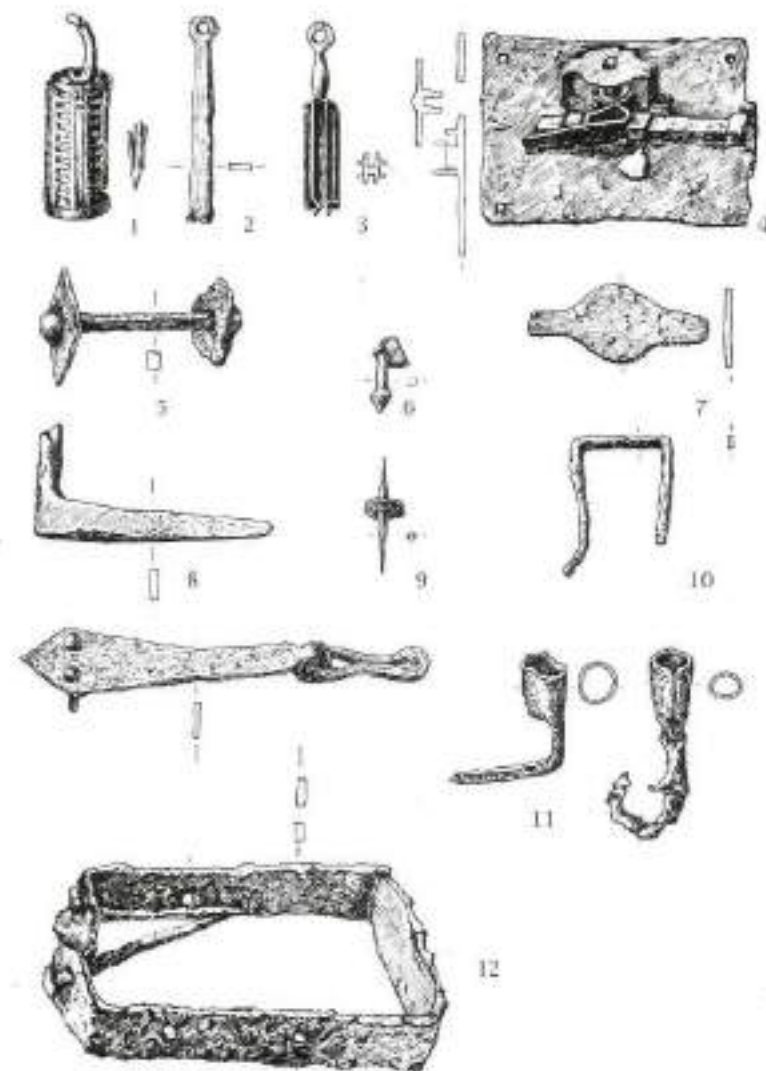
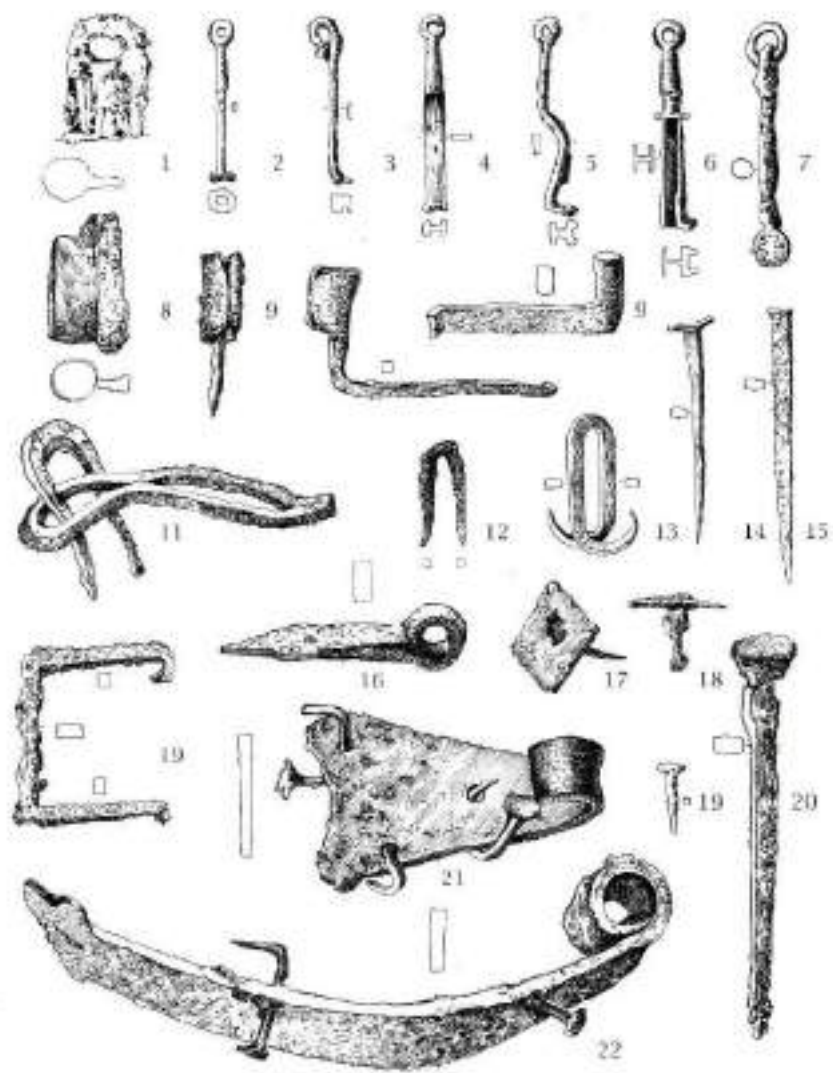
Plāns

0 1,0 2,0 3,0



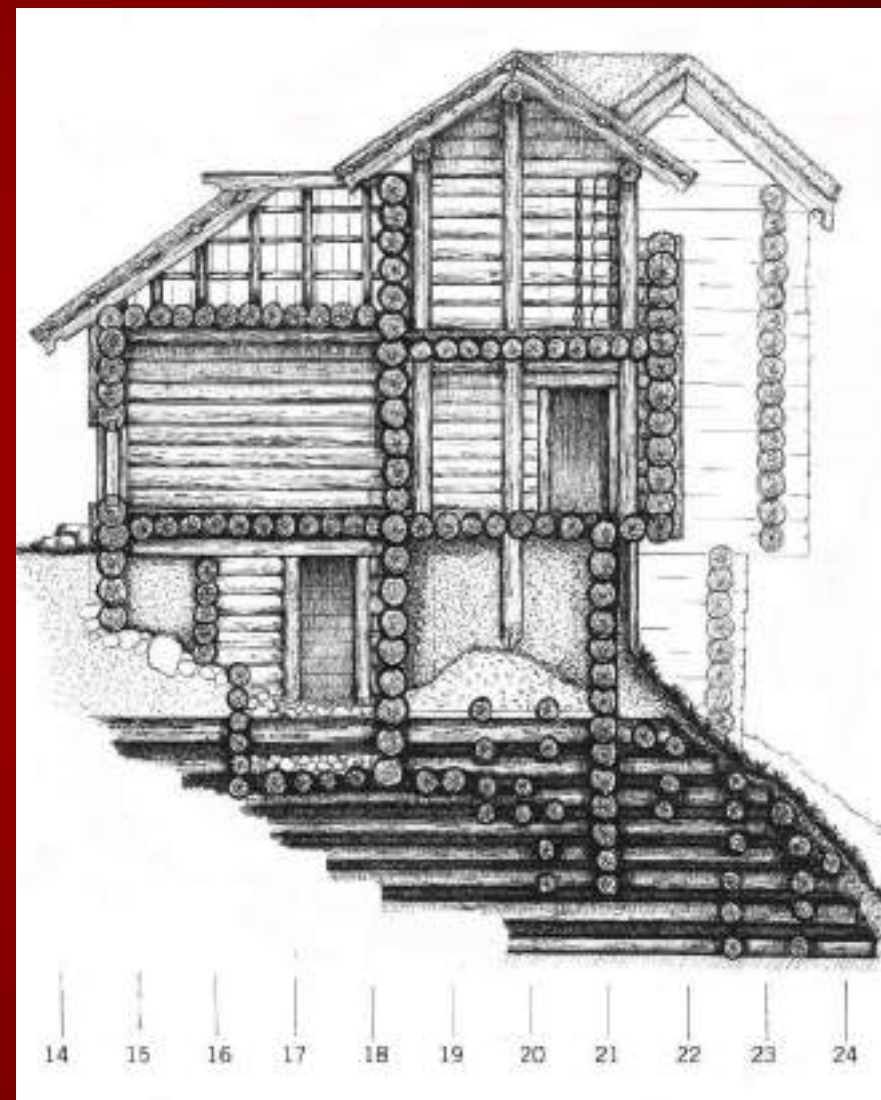
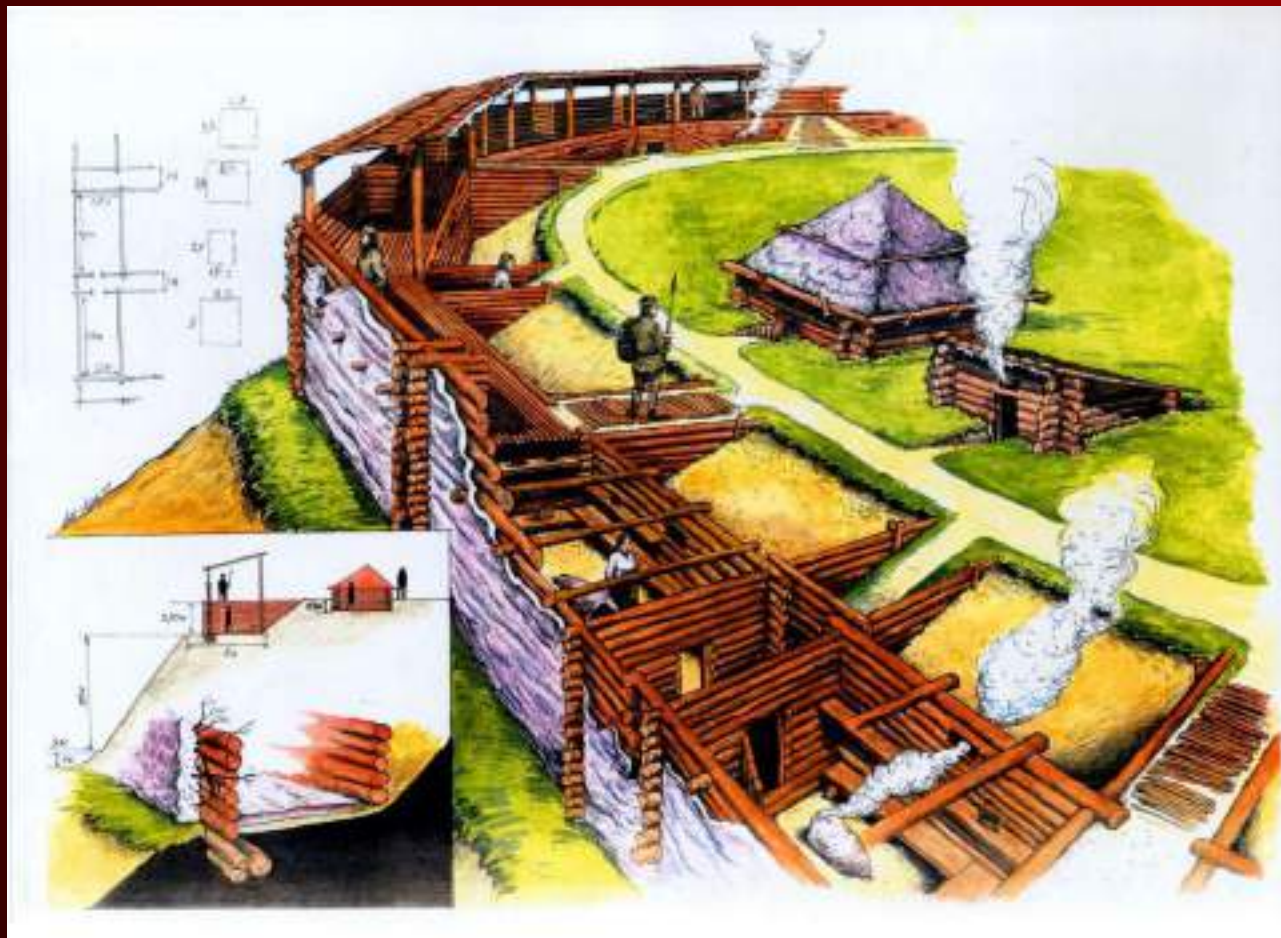
Pagraba plāns







PILS





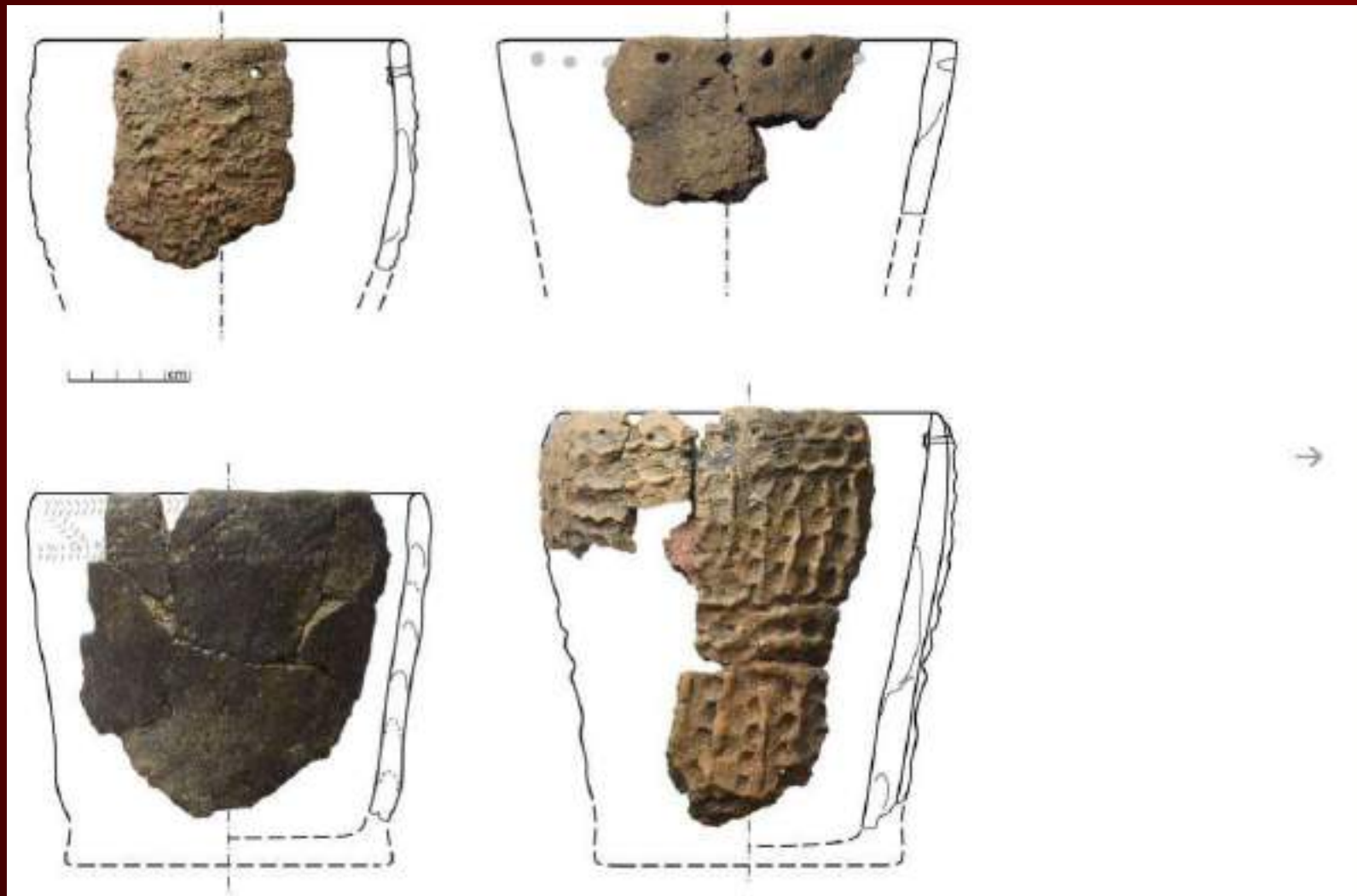






KERAMIKA

SĒĻI

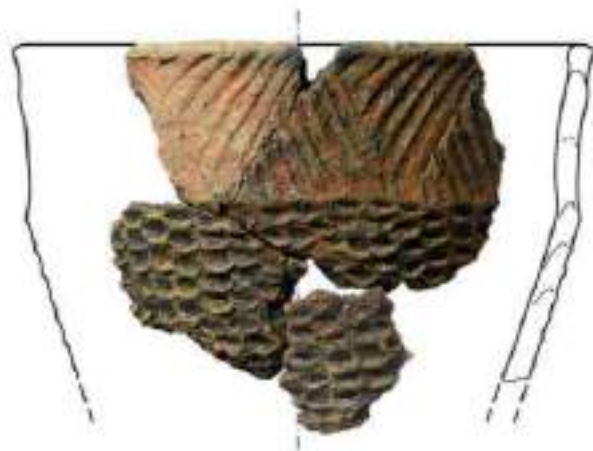


Vēlā dzelzs laikmeta sēļu keramikas paraugi: apmestā, gludā, gludinātā un keramika ar nagu iespaidumiem.
Stupeļu pilskalns, Latvija.

Fotogrāfe un grafisko rekonstrukciju autore
Baiba Dumpe. Avots: Latvijas Nacionālais
vēstures muzejs.

[Izmantošanas tiesības](#)

[🔍 Skatīt oriģinālu](#)



Vidējā dzelzs laikmeta sēļu keramikas paraugi: spodrinātā, apmetā un keramika ar nagu iespaidumiem, Krīgānu ezersalas apmetne, Latvija. Spodrinātā keramika, Dignājas pilskalns, Latvija.

Fotogrāfe un grafisko rekonstrukciju autore Baiba Dumpe. Avots: Latvijas Nacionālais vēstures muzejs.

[Izmantošanas tiesības](#)

[Skatīt oriģinālu](#)

MEŽOTNES PILSKALNS



TĒRVETES PILSKALNS



KAMARDES PILSKALNS



Kamardes pilskalns no R

APĢĒRBS UN ROTAS
SĒLĪ AGRĀ DZELZS LAIKMETĀ 2.GS.
MŌRIŠĶU KAPULAUKS, 1.KAPS



MELDERIŠKI. 3.GS. 7.KAPS



SĒLI VIDĒJĀ DZELZS LAIKMETĀ 5.-8.GS.
BOĶU KAPULAUKS, 4 KAPU UZKALNIŅŠ 12.KAPS



SĒLI VIDĒJĀ DZELZS LAIKMETĀ 8.GS.
BOĶU KAPULAUKS, 8 KAPU UZKALNIŅŠ 24.KAPS



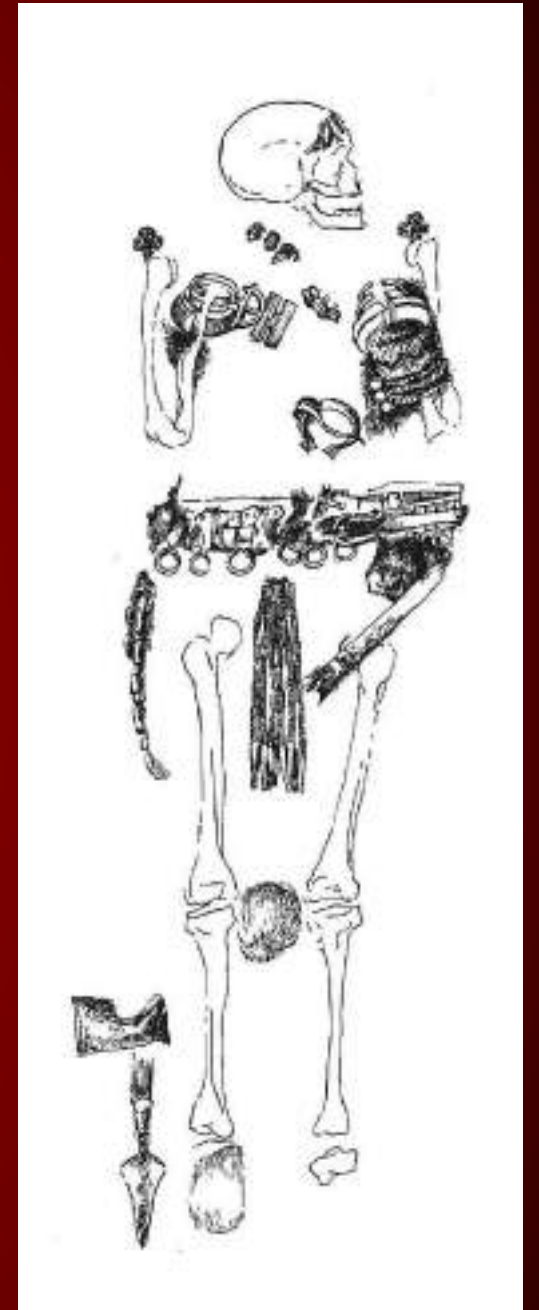
PAJOSTIS 7.-8.GS.
12.KAPU UZKALNIŅŠ 2.KAPS



VISĒTIŠĶI 8.-9.GS.
8.KAPU ŪZKALNIŅŠ, 12.KAPS



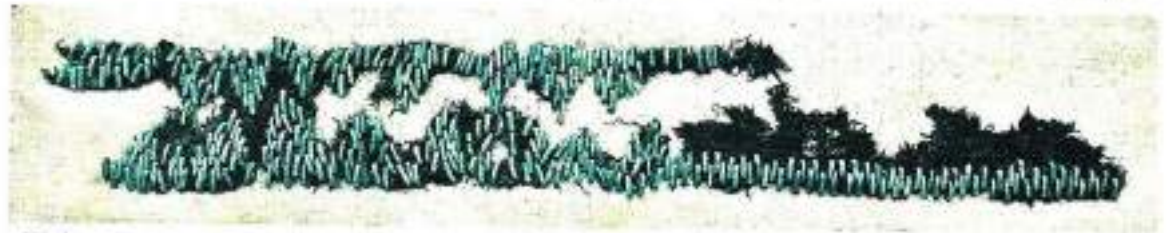
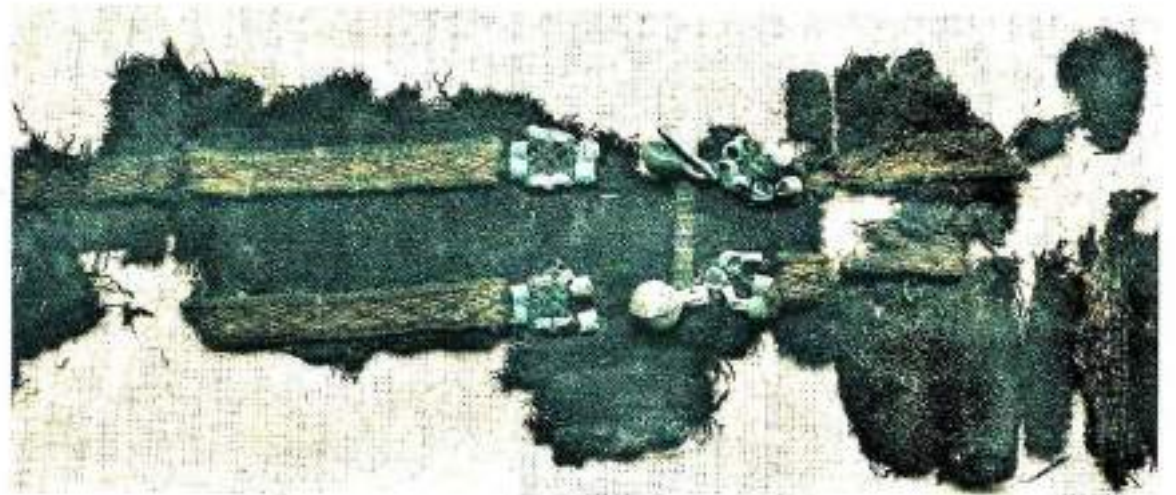
PRIEDNIEKI 11.GS.
2.KAPU UZKALNIŅŠ, 2.KAPS



JOSTA UN APÇĒRBA ELEMENTS

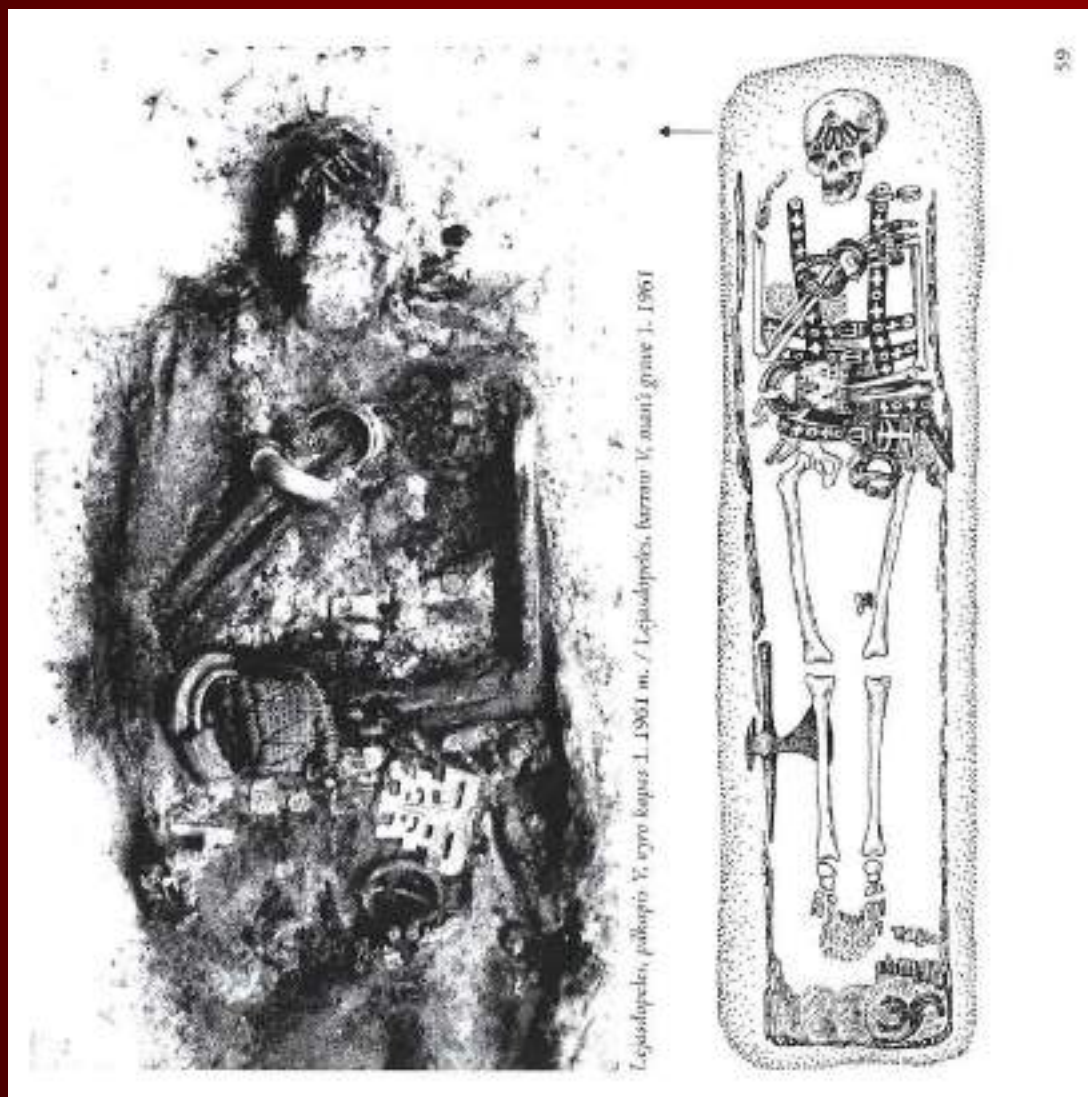


161



166, 167

LEJASDOPELŲ KAPULAUKS 11.GS. 5.KAPU UZKALNIŠ, 1.KAPS



LEJASDOPELŲ KAPULAUKS 11.GS.
5.KAPU UZKALNIŅŠ, 1.KAPS









187



188



189

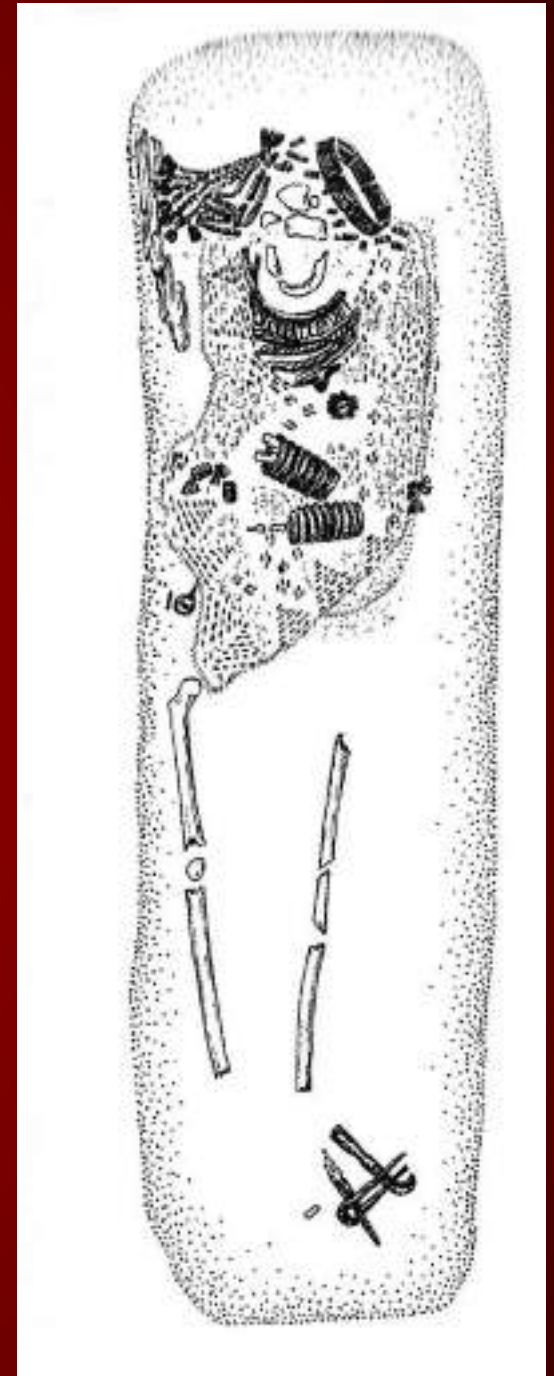
LEJASDOPELŲ KAPULAUKS 11.GS.
5.KAPU UZKALNIŖŠ, 2.KAPS



LEJASDOPEĻU KAPULAUKS 11.GS.
5.KAPU UZKALNIŅŠ, 2.KAPS



LEJASDOPEĻU KAPULAUKS 11.GS.
2.KAPU UZKĀLNIŅŠ, 17.KAPS

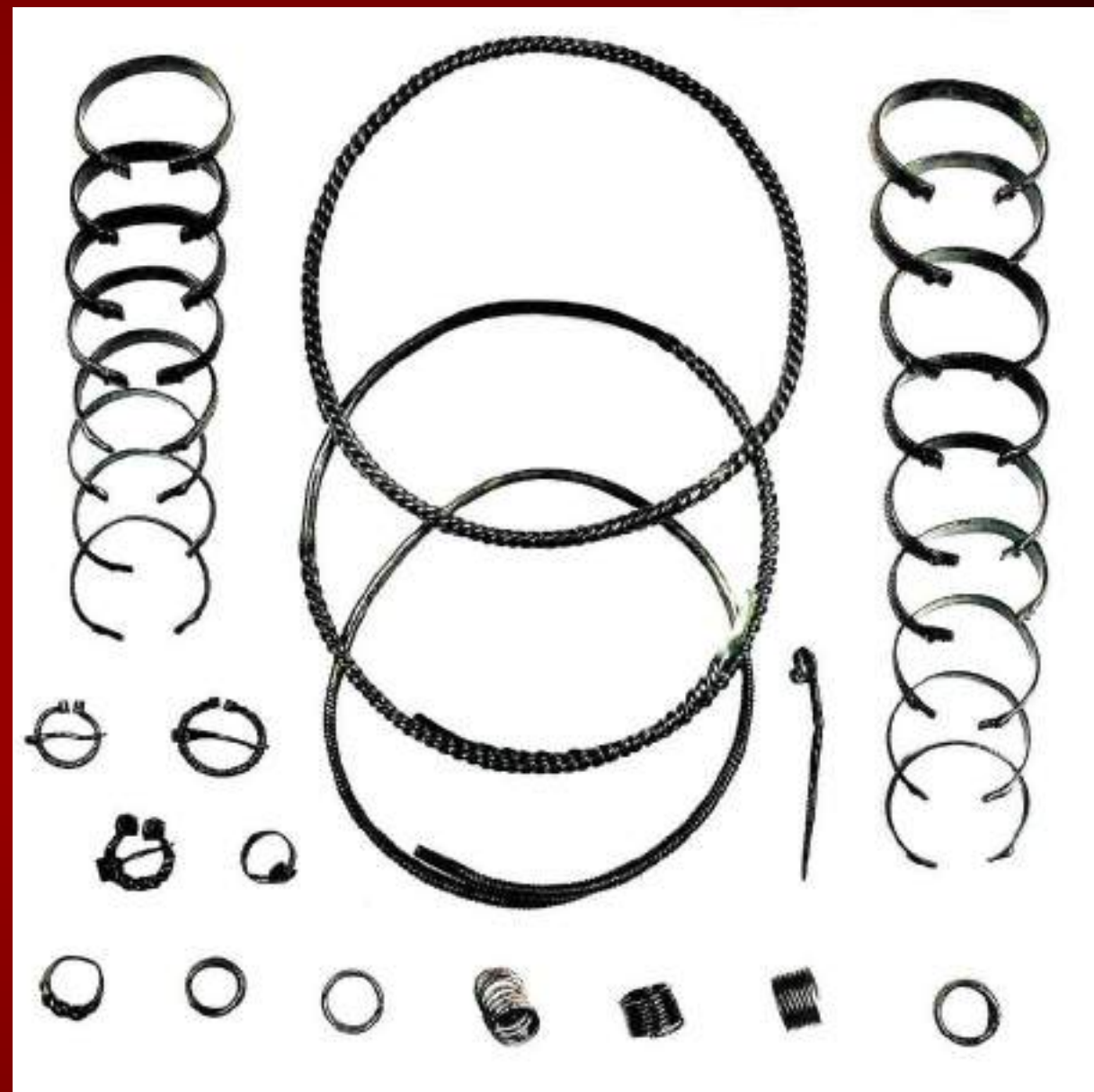








BETEĻI 16.KAPS 12.GS.



MIŠKINI 12.-13.GS.
1.KAPU UZKALNIŅŠ 5.KAPS

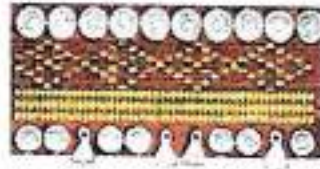


LEJASDOPEĻU KAPĻAUKS 13.GS.
2.KAPU UZKALNIŅŠ, 9.KAPS



MIŠKINI 12.-13.GS.
1.KAPU UZKALNIŅŠ 7.KAPS







32. 47. 22. gr. sīļa un šķiņģa rīvētais rāvēstīpums.
1. Sēdētā iedzīvotājiem, 19. gadsimts 2. 19. gadsimts
2. 19. gadsimts 22. gr. 19. gadsimts



33. 47. 13-14. gr. rīvētais rīvētais rāvēstīpums.
1. Sēdētā iedzīvotājiem, 19. gadsimts 2. 19. gadsimts
3. Sēdētā iedzīvotājiem, 19. gadsimts 4. 19. gadsimts

35. 47. 13-14. gr. rīvētais rīvētais rāvēstīpums.
1. Sēdētā iedzīvotājiem, 19. gadsimts 2. 19. gadsimts
2. Sēdētā iedzīvotājiem, 19. gadsimts 3. 19. gadsimts

Labai profiluotos segės
(Michalbertas, III)

II a.

Šaltinis

lg. 7,8 cm, pl. 4,9 cm, pl. 3,1 cm

Pajūnės, pilkapis IX, kapas 1, auškiniai

LSMA 60.57402.104

LS: Michalbertas, 1986, p. 363; Michalbertas, 2004, p. 38, p. 394, 71, 8; Štredynietis, 1994, nr. 222.

Simetrišinė kaspino formos segė
su kilpele grandinėlei

III–V a.

Šaltinis

7–11 cm

Mušėškiai

LSMA 690



104

Pašapinė segė su 10 smagėlių,
inkrustuotomis plokščiomis

IV a.

Šaltinis, radimo vieta

lg. 8,9 cm

Velikaškos, pilkapis

VDMA 771.04

LS: LAR, 1961, p. 152; Michalbertas, 1986, p. 145.

Lankinė segė trikampio kojelė

V–VI a.

Šaltinis

aukštis 5 cm, pl. 3,2 cm, kojelės pl. 1,8 cm

Vogėliš, pilkapis

VDMA 770

Lankinė segė trikampio kojelė,
daugiakampio braižde (viena nuotrauka)

V–VI a.

Šaltinis

aukštis 9,1 cm, kojelės pl. 4,5 cm

Juostiniškiai

VDMA 12003

Lankinė apsuominė segė

VII–VIII a.

Šaltinis

aukštis 13,5 cm, pl. 9,1 cm

Škėbūčiai

LSMA 691.1

Lankinė apsuominė segė, lieta

VII–VIII a.

Šaltinis

aukštis 8,7 cm, pl. 6,1 cm

Škėbūčiai

LSMA 691.2

Prominently profiled brooches
(Michalbertas, III)

2nd cent.

bronze

length 7.8 cm, width 4.9 cm, 3.1 cm

Pajūnės, barrow IX, grave 1,

occasional find

LSMA 60.57402.104

LS: Michalbertas, 1986, p. 363;

Michalbertas, 2004, p. 38, 4, 394, 71, 8;

Štredynietis, 1994, nr. 222.

Symmetrical ribbon-shaped brooch
with chain hook

3rd–5th cent.

bronze

7–11 cm

Mušėškiai

LSMA 690

Pentagonal brooch with 10 off-shoots
and infold surfaces

4th cent.

bronze, red enamel

diameter 8.9 cm

Velikaškos, hill fort

VDMA 771.04

LS: LAR, 1961, p. 152; Michalbertas, 1986, p. 145.

Crossbow brooch with triangular foot

5th–6th cent.

bronze

height 5 cm, width 3.2 cm, foot width 1.8 cm

Vogėliš, hill fort

VDMA 770.0



104.104

Akinė segė, prūgų serijos
I a. 2 p.–II a.

Šaltinis

lg. 4,2 cm

Vogėliš, pilkapis

LSMA 60.7510

Segė trikampio kojelė

II a.

Šaltinis

lg. 3,7 cm

Pajūnės, pilkapis XV

LSMA 60.4108

LS: Michalbertas, 1986, p. 363; Michalbertas, 2004, p. 125, p. 315.

Segė trikampio kojelė

II–III a.

Šaltinis

lg. 3,5 cm, pl. 2,8 cm

Silpės

LSMA 60.4114

LS: Kastytis, 1896, p. 25, 26.



104

Laiptelinė segė dengta juvija
(Michalbertas, III)

III a. 1 p.

Šaltinis

7,2x6,5–2,9 cm

Pajūnės, pilkapis XIII, kapas 1

LSMA 60.5412

LS: Michalbertas, 1986, p. 375; Michalbertas, 2004, p. 113, p. 582.



104

Laiptelinė segė su 1 laipteliu

III a.

Šaltinis

lg. 3,2 cm, pl. 3,5 cm

Spartigė, grovė

LSMA 60.600

LS: Daga, Agnias, 1962, p. 7; Daga, 1964, p. 71.

104

Eye brooch, Prussian series
second half of the 1st cent.–2nd cent.
bronze
length 4,2 cm
Vogėliš, hill fort

LSMA 60.7510



104

Brooch with triangular foot

2nd cent.

bronze

length 3,7 cm

Pajūnės, barrow XV

LSMA 60.4108

LS: Michalbertas, 1986, p. 363;

Michalbertas, 2004, p. 115, p. 315.

Brooch with triangular foot

2nd–3rd cent.

bronze

length 3,5 cm, width 2,8 cm

Silpės

LSMA 60.4114

LS: Kastytis, 1896, p. 25, 26.

Ladder brooch with covered acrid

(Michalbertas, III)

first half of the 3rd cent.

bronze

7,2x6,5–2,9 cm

Pajūnės, barrow XIII, grave 1

LSMA 60.5412

LS: Michalbertas, 1986, p. 375;

Michalbertas, 2004, p. 113, p. 582.

Ladder brooch with 1 rung

3rd cent.

bronze

length 3,2 cm, width 3,5 cm

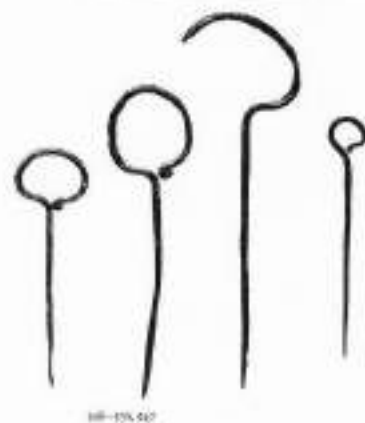
Spartigė, sandstone

LSMA 60.600

LS: Daga, Agnias, 1962, p. 7; Daga, 1964, p. 71.



104



100-105, 407

551. Lazdėlinis smeigukas, deformuotas
I-ojos. pr.
6b-urės
lg. 14,5 cm
Pernikiniai, gyvenvietė LNM GRD 97066

- 552-554. Lazdėlinis smeigukas
I-VII a.
gėlis
lg. 10 cm; 11,1 cm; 9,4 cm,
galvutės sk. 0,7 cm; 1,2 cm; 1,7 cm
Mošėnai, pilkalkiai YUKM ORI 535, 540, 542

555. Lazdėlinis smeigukas maža,
atvirtu galu galvute, deformuotas,
adatos galas multižės
I-ojos. pr.
gėlis
lg. 7,1 cm, galvutės sk. 1 cm
Vogėliniai, pilkalkiai LNM AR 7503

- 556-558. Lazdėliniai smeigukai smulku
galvutės galu, vieno galas multižės
V-VII a.
gėlis
lg. 11 cm; 9,5 cm; 9 cm
Juodupys, pilkalkiai gyvenvietė LNM AR 7405, 78
Lk: Grgaševičienė, 1993b, p. 75-76, puz. 21.

559. Lazdėlinis smeigukas maža
keruokampio pjūvio galvute
IV-VIII a.
gėlis
lg. 9,1 cm, galvutės sk. 1 cm
Juodupys, pilkalkiai gyvenvietė RNM A 540
Lk: Grgaševičienė, 1993b, p. 75, puz. 22.

- 540-550. Crook-shaped pins with big
rhomboid cross-section heads
2^d-4th cent.
iron
length 10,9 cm; 14,2 cm; 17 cm, head
diameter 3,2 cm; 4 cm; 4,5 cm
Spiedų, settlement LNM VI 6145, 104, 367
Rk: Daga, Agnė, 1962, p. 6-7.

551. Crook-shaped pin, deformed
beginning of the 1st millennium
bronze
length 14,5 cm
Pernikiniai, settlement LNM GRD 97066

- 552-554. Crook-shaped pins
1st-7th cent.
iron
length 10 cm; 11,1 cm; 9,4 cm,
head diameter 0,7 cm; 1,2 cm; 1,7 cm
Mošėnai, hill-fort YUKM ORI 535, 540, 542

555. Crook-shaped pin with a small,
curved back head, deformed,
needle tip broken
early 1st millennium
iron
length 7,1 cm, head diameter 1 cm
Vogėliniai, hill-fort LNM AR 7503

- 556-558. Crook-shaped pins with twisted
head terminal, one broken
5th-7th cent.
iron
length 11 cm; 9,5 cm; 9 cm
Juodupys, settlement LNM AR 7405, 78
Rk: Grgaševičienė, 1993b, p. 75-76, R. 21.



106-107



- Smeigukas rateline galvute
II a. p. 41-411 a.
lg. 10 cm
smeigukas lg. 12,1 cm, galvutės sk. 1,6 cm;
grandinė sk. 1,9 cm, kabinas 2,5 x 1,5 cm
Mažeikiai DKM A 50

- Smeigukas adatos formos galvute
II a.
lg. 15,4 cm, pl. 0,7 cm
Mažeikiai RNM A 612
Lk: Mikolajevičius, 1986, p. 136, puz. 44-45.

- Smeigukas žiedo formos galvute
ar kėpke
II-V a.
lg. 13,9 cm, pl. 1,5 cm
Mažeikiai, pilkapis III, kapas 11 RNM A 315

- Smeigukas ritinė galvute (III pr.)
II-V a.
lg. 17,4 cm, galvutės sk. 2,6 cm
Mažeikiai, pilkapis III, kapas 4 LNM AR 34149

573. Pin with ring-shaped head with a tab
2^d-5th cent.
bronze
length 15,9 cm, width 1,3 cm
Mažeikiai, burrow III, grave 11 RNM A 435
Rk: Mikolajevičius, 1986, R. 46-7.

574. Pin with spoon-shaped head (group III)
3^d-4th cent.
bronze
length 17,4 cm, head diameter 2,6 cm
Mažeikiai, burrow III, grave 4 LNM AR 34149



108

Vabalninkas

VDKM 716:1-2



480

481.

Antkaklė plokščiais užkeistais galais
su trapečijos formos kabučiais
XII a.

žalvaris

sk. 18 cm; kabučiai 1,8 x 1,3 cm

Lejasdopeles, pilkapis II, kapas 1

LNVM VI 56:50

482.

Neck-ring with torqued band and
quadrangular cross-section terminals,
deformed

10th–12th cent.

bronze

diameter 21 cm

Garšviai

RKM 4845:2



481

622. Juostinė apyrankė plokščio pusapvalio pjūvio lankeliu II a. pab.–III a. vid.
Išvaris
sk. 9,2x6 cm, pl. 1,4 cm
Pajuosio, pilkapis XIII, kapas 3

LNM AR 554.152

Lit.: Michalėnaitė, 2004, p. 113, pav. 28.2

623. Apyrankė ovalinio pjūvio lankeliu, smailėjantiais galais II–III a.
Išvaris
sk. 7,9x6,4 cm, st. 0,6x0,4 cm
Visiškiškis, pilkapis XIII
Lit.: Kazakevičius, 2000a, p. 67, pav. 96

624. Vaskinė juostinė apyrankė plokščiu keturkampio pjūvio lankeliu II–III a. vid.
Išvaris
sk. 5,3x4,4 cm, pl. 0,7 cm
Pajuosio, pilkapis XIII, kapas 2

LNM AR 554.150

Lit.: Michalėnaitė, 2004, p. 113



622



624, 623



622

625. Child's sash-like bracelet with flat quadrangular cross-section band 2nd–mid-3rd cent.
bronze
diameter 5,3x4,4 cm, width 0,7 cm
Pajuosio, barosė XIII, grave 2

LNM AR 554.150

Lit.: Michalėnaitė, 2004, p. 113

- 630–631. Sash-like bracelets with flat quadrangular cross-section bands and narrowed terminals 3rd cent.
bronze
diameter 7x5,5 cm; 7,1x5,5 cm, width 1,5 cm; 1,45 cm
Juostiniškiai

LNM AR 549.23

632. Child's bracelet, folded from a half of sash-like bracelet with waisted terminal 3rd–4th cent.
bronze
diameter 3,8x3,4 cm, width 1–0,5 cm
Girėnėškiai

KLM 0100



622

- 653–654. Apyrankės gaubus lankeliu, siaurėjantiais galais VII–IX a.
Išvaris
sk. 5,9x5 cm; 6,8x5,4 cm, pl. 1,3 cm
Visiškiškis, pilkapis IX, kapas 2; pilkapis XIII, kapas 7

LNM AR 720.6.200

Lit.: Kazakevičius, 2000a, p. 70, 72, pav. 27, 106



622

655. Apyrankė gaubtu lankeliu, siaurėjantiais galais VIII a.
Išvaris
sk. 6,5 cm
Kunai

LNM AR 2404.90

Lit.: Šeivė, 1993, p. 62, fig. 17.26

656. Apyrankė vos gaubtu lankeliu, kiek plėtojantiais galais IX a.
Išvaris
sk. 6,6x5,25 cm, pl. 0,7–1,5 cm
Visiškiškis, pilkapis IX, kapas 1

LNM AR 720.3

Lit.: Kazakevičius, 2000a, p. 27, 65, pav. 26

657. Apyrankė vos gaubtu lankeliu, kiek plėtojantiais galais X a.
Išvaris
sk. 6,6x5,2 cm, pl. 1,7 cm
Visiškiškis

LNM AR 716.4



622

- 653–654. Bracelets with convex band and narrowing terminals 3rd–4th cent.
bronze
diameter 5,9x5 cm; 6,8x5,4 cm; width 1,3 cm
Visiškiškis, barosė IX, grave 2; barosė XIII, grave 7

LNM AR 7196.200

Lit.: Kazakevičius, 2000a, p. 70, 72, il. 27, 106

655. Bracelet with convex band and narrowing terminals 3rd cent.
bronze
diameter 6,5 cm
Kunai

LNM AR 2404.90

Lit.: Šeivė, 1993, p. 62, fig. 17.26



622

656. Bracelet with barely convex band and somewhat widened terminals 9th cent.
bronze
diameter 6,4x5,25 cm, width 0,7–1,5 cm
Visiškiškis, barosė IX, grave 1

LNM AR 720.3

Lit.: Kazakevičius, 2000a, p. 27, 49, 51, 26



Fig. 69

69. Vaikiška apyrankė, sulenkta iš didėles, masyvios, pusapvalio pjūvio lankelin
IX–X a.
Išlaidis
sk. 4x5,8 cm, pl. 1–1,5 cm
Pajūstis, pilkapis VI
Lai: Mikšėnaitis, 2004, p. 644.

70. Masyvi apyrankė pusapvalio pjūvio lankelin
XI a.
Išlaidis
sk. 6,7 cm, pl. 0,4–0,5 cm
Sūpė, papėdos gyvenvietė
Lai: Stalau, 1977, p. 58, p. 22–23.

71. „Kario“ apyrankė plokščiu lankelin
X–XI a. pr.
Išlaidis
sk. 6,2x5,1 cm, pl. 0,55–0,9 cm, st. 0,35–0,5 cm
Vasėnės, pilkapis X
Lai: Mikšėnaitis, 2004, p. 75, p. 34.



72. Plated bracelet with zoomorphic terminals
12th–13th cent.
bronze
diameter 7,5 cm, thickness 1 cm
Strėmos, grava 5
Lai: Mikšėnaitis, 2004, p. 59, p. 31.



Fig. 70



Fig. 71

73. Pasaginė segė cilindriniais galais
X–XI a.
Išlaidis
sk. 3,4 cm, lankelio pl. 0,4 cm, st. 0,3 cm
Tirdvaris
Lai: Mikšėnaitis, 2004, p. 59, p. 31.

- 74–75. Pasaginė segė cilindriniais galais
X–XI a.
Išlaidis
sk. 4,4 cm; 4,5x4,9 cm, lankelio pl. 0,35 cm; 0,5 cm
Pajūstis, pilkapis III; Vasėnės, pilkapis X, kapas 9
Lai: Mikšėnaitis, 2004, p. 100, p. 672.
Kraukštelis, 2004, p. 59, p. 31.

76. Pasaginė segė cilindriniais galais
XII–XIII a.
Išlaidis
sk. 5 cm
Sūpė, papėdos gyvenvietė
Lai: Stalau, 1977, p. 22–23.

- 77–78. Pasaginė segė apsuotinėmis galais
X a.
Išlaidis
sk. 2,9 cm; 4 cm
Jurdos, pūkalnis, pilkapis gyvenvietė
Lai: Grigaliūnas, 1992, p. 68, p. 8, 11, 24–29.



Fig. 72

79. Crossbow brooch with triangular foot and polygonal terminal (one broken off)
5th–6th cent.
bronze
height 9,1 cm, foot width 4,5 cm
Jūratėnė
Lai: Mikšėnaitis, 2004, p. 59, p. 31.

80. Crossbow brooch with poppyseed shaped terminals
7th–8th cent.
bronze
height 13,5 cm, width 9,1 cm
Skėbėnė
Lai: Mikšėnaitis, 2004, p. 59, p. 31.

81. Crossbow brooch with poppyseed shaped terminals, cast
7th–8th cent.
bronze
height 8,7 cm, width 6,1 cm
Skėbėnė
Lai: Mikšėnaitis, 2004, p. 59, p. 31.

82. Penannular brooch with cylindrical terminals
10th–11th cent.
bronze
diameter 3,4 cm, band width 0,4 cm, thickness 0,3 cm
Tirdvaris
Lai: Mikšėnaitis, 2004, p. 59, p. 31.

- 83–84. Penannular brooches with cylindrical terminals
10th–11th cent.
bronze
diameter 4,4 cm; 4,5x4,9 cm, band width 0,35 cm; 0,5 cm
Pajūstis, pilkapis III; Vasėnės, pilkapis X, kapas 9
Lai: Mikšėnaitis, 2004, p. 100, p. 672.
Kraukštelis, 2004, p. 59, p. 31.



Fig. 73



Pasaginė segė apsuviniais galais
X–XII a.
Išvairūs
ilg. 5,5 cm; lankio pl. 0,8 cm; 0,3 cm
Vaidėdė, pilkapiai XI, XII
LNM AR 729.19.146
Lit.: Kordienaitis, 2000a, p. 61, pav. 41, A3.



Pasaginė segė apsuviniais galais
X–XII a.
Išvairūs
ilg. 6,2 cm
Kėlgiai, senovės gyvenvietė
LNM V138626
Lit.: Štubas, 1979a, p. 74; pav. 127.

Miniatiūrinė pasaginė segė
apsuviniais galais
XII–XIII a.
Išvairūs
ilg. 2,3 cm
Kaspelis papėdės gyvenvietė
LNM V137830
Lit.: Štubas, 1979a, p. 71, pav. 11, C3.



520. Penannular brooch
with cylindrical terminals
12th–13th cent.
bronze
diameter 3 cm
Kaspelis, senovės gyvenvietė
LNM V133740a
Lit.: Štubas, 1979b, IV, 11, 15.

541–552. Penannular brooches
with poppyseed terminals
10th cent.
bronze
diameter 2,9 cm; 4 cm
Jadočiai, hill fort, settlement
LNM AR 729.19.146.11
Lit.: Girdauskaitė, 1992a, p. 48, IV, 6.11, 20–29.



543–544. Penannular brooches
with poppyseed terminals
10th–12th cent.
bronze
diameter 5,5 cm; 3 cm; hand width 0,8 cm;
0,3 cm
Vaidėdė, barrow XI, XII
LNM AR 729.19.191
Lit.: Kordienaitis, 2000a, p. 61, IV, 61, E3.

ZEMGAĻU APĢĒRBS UN ROTAS

ZEMGAĻI AGRĀ DZELZS LAIKMETĀ 1.-4.GS.
JĀNOGĀNAS KAPULAUKA SIEVIETES KAPA INVENTĀRS
2.-3.GS. ZEMGAĻU SIEVIETES APĢĒRBU UN ROTU
REKONSTRUKCIJA



GAILĪŠI KAPULAUKA H KAPS. 2.-3.GS.



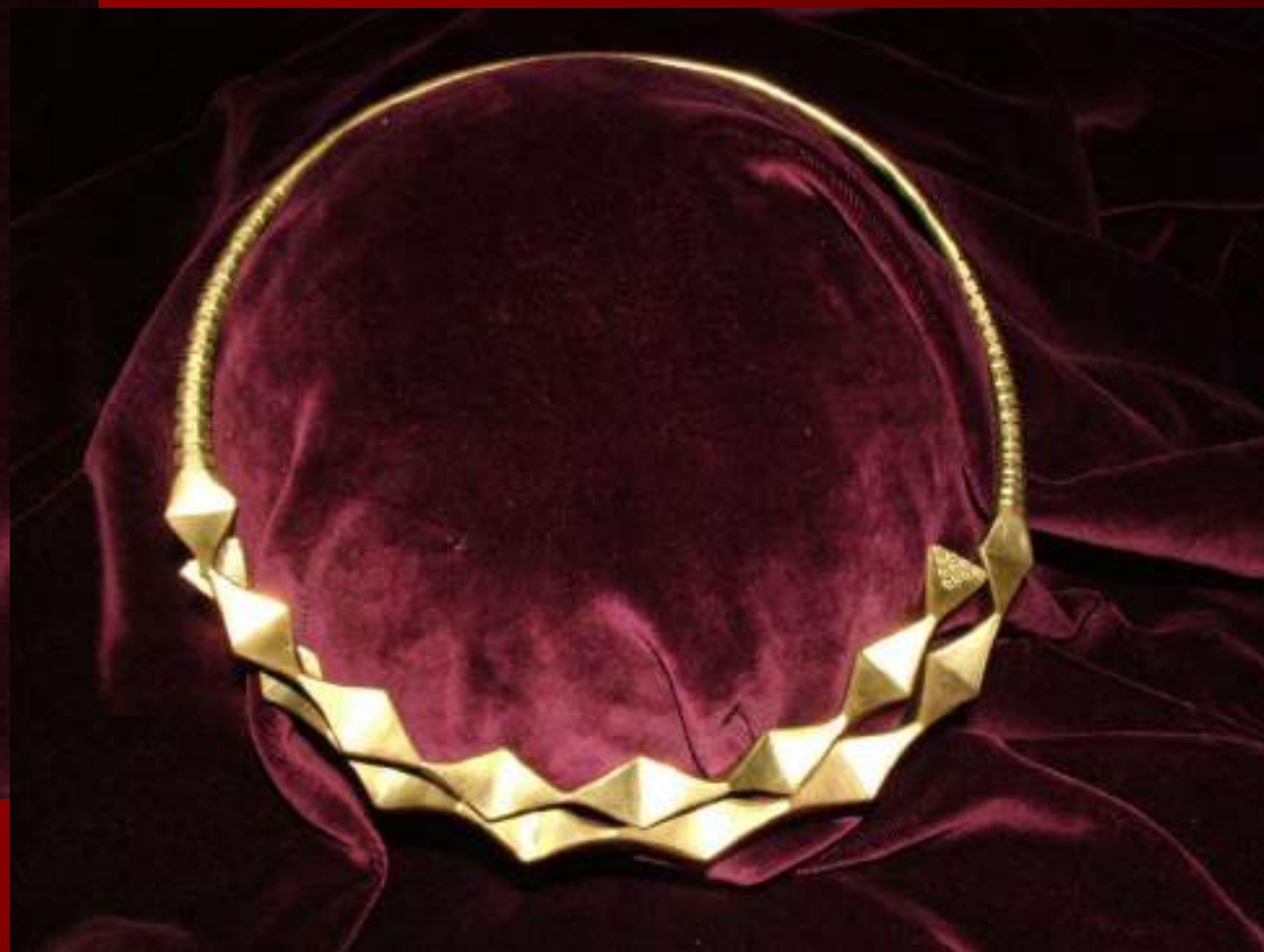
ZEMGAĻU APĢĒRBS VIDĒJĀ DZELZS LAIKMETĀ 5.-8.GS.
TĒRVEYĒS ĶURU KAPULAUKA SIEVIETES KAPA INVENTARS UN APĢĒRBA REKONSTRUKCIJA (6.GS.)



ZEMGAĻU SIEVIEŠU VAINAGI 7.-8.GS.



VIDĒJĀ DZELZS LAIKMETA KAKLARINĶI 7.-8.GS.





ZEMGAĻU 6.-8.GS. APROCES



6. UN 8.GS. ZEMGAĻU SIEVIETES APĢĒRBA FREKONSTRUKCIJA



8.GS. SIEVIEŠU ROTADATAS (KRUSTADATAS)



VIDĒJĀ DZELZS LAIKMETA ROTADATAS



VIDĒJĀ DZELZS LAIKMETA APĢERBA REKONSTRUKCIJA





VIDĒJĀ DZELZS LAIKMETA SIEVIEŠU APROCES



VIDĒJAIS DZELZS LAIKMETS VĪRIEŠU STOPSAKTAS





VĒLAIS DZELZS LAIKMETS 9.-13.GS.

MEŽOTNES CENTRA 79. UN 80. KAPA INVENTĀRA ATDARINĀJUMS
TĒRVETES VĒSTURES MUZEJA KRĀJUMS 11.GS.



MEŽOTNES CENTRA 79. UN 80.KAPA TĒRPU REKONSTRUKCIJA



VAINAGS AR JUMTVEIDA PIEKARIŅIEM DRENĢERU – ČUNKĀNU KAPULAUKS 11.GS.



MEŽOTNES KAPULAUKA 1.KAPA REKONSTRUKCIJA



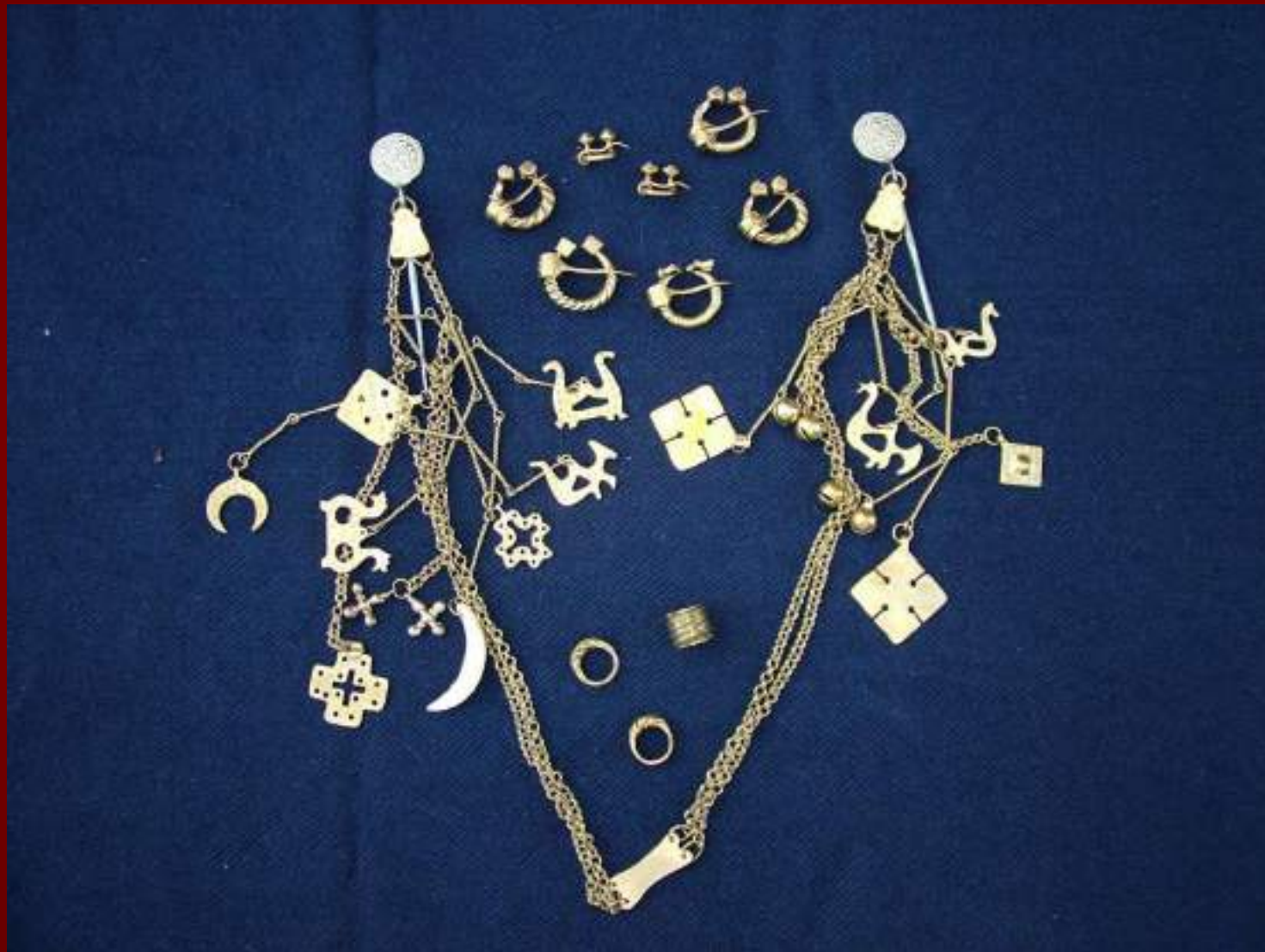
38. ábr. Székely férfi ruhák rekonstrukciója, II. sz. Mezőtészék kapulauka, I. kapa.
(LVM AA 182). A. Árkai rekonstrukciója, A. László ábrája.



VĒLAIS DZELZS LAIKMETS (11.GS. SIEVIEŠU KAPA INVENTĀRS, DRENĢERU – ČUNKĀNU UN
PAVIRVĪTES KAPULAUK



CERAUKSTES PODIŅU KAPULAUKS, 12.-13.GS. (TĒRVETES VĒSTURES MUZEJS)





PAKAVSAKTAS



VĪRIEŠU KAPA INVENTĀRS 10.-11.GS.







ROTADATAS 11.-12.GS.



DZELZS ROTADATAS 12.-13.GS. (TĒRVETES VĒSTURES MUZEJS)







KAKLARINđI 11.-12.GS.





GREDZENI 10.-13.GS.





VĪRIEŠU JOSTAS 10.-13.GS.



JOSTAS 12.-13.GS.



PALDIES PAR UZMANĪBU !

